

المركز الثقافي للعزالي بدمشق

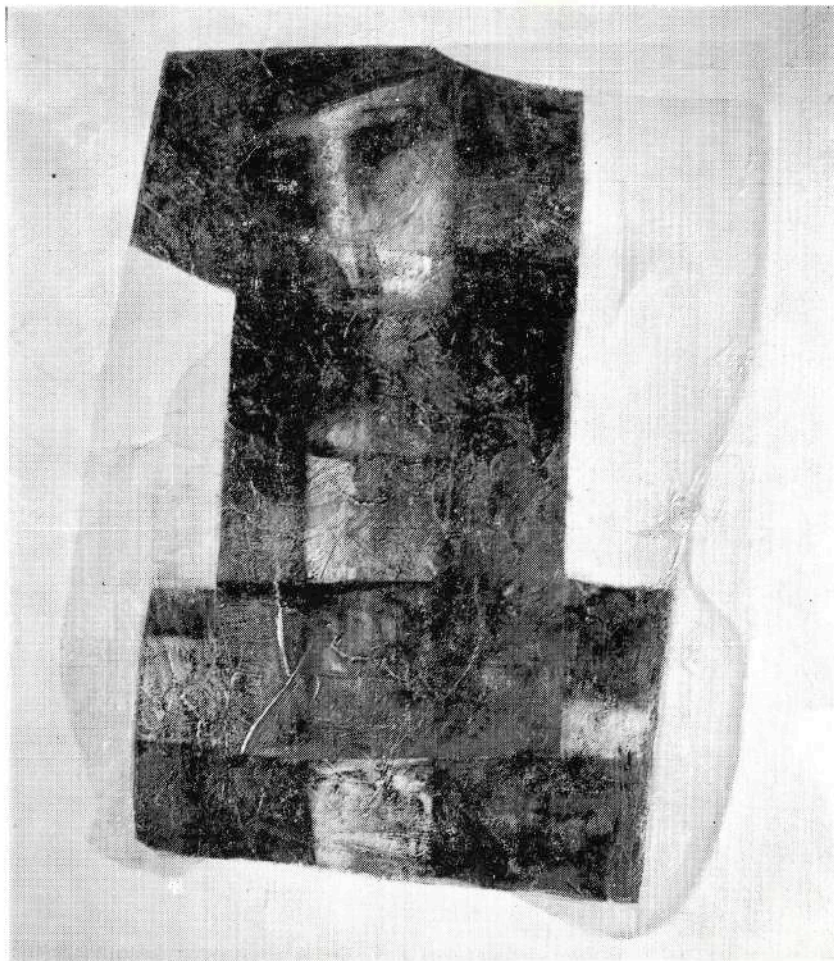
ليكن

من ٢٢ الى ٢٩ ايار ١٩٧٢ في صالة المعارض بالمركز الثقافي العربي بدمشق



ليلح نصير

- مواليد ١٩٤١ .
- خريجة كلية الفنون الجميلة بالقاهرة عام ١٩٦٣
- أعمالها موجودة في المتحف الوطني بدمشق ، وفي وزارة الثقافة والارشاد القومي وفي كل من مصر ولبنان والسويد واليونان وبلجيكا .
- اشتركت في أغلب معارض الدولة الرسمية منذ عام ١٩٦٤ وفي معرض الفنانين السوريين في لبنان منذ سنوات وفي المعرض المتجول في اوربا عام ١٩٦٨ .
- حازت على براءة تقديرية من وزارة الثقافة عام ١٩٦٨ .
- اقامت معرضاً خاصاً في اللاذقية عام ١٩٧٠ .
- تعمل مدرسة للتربية الفنية في دار المعامين بدمشق .



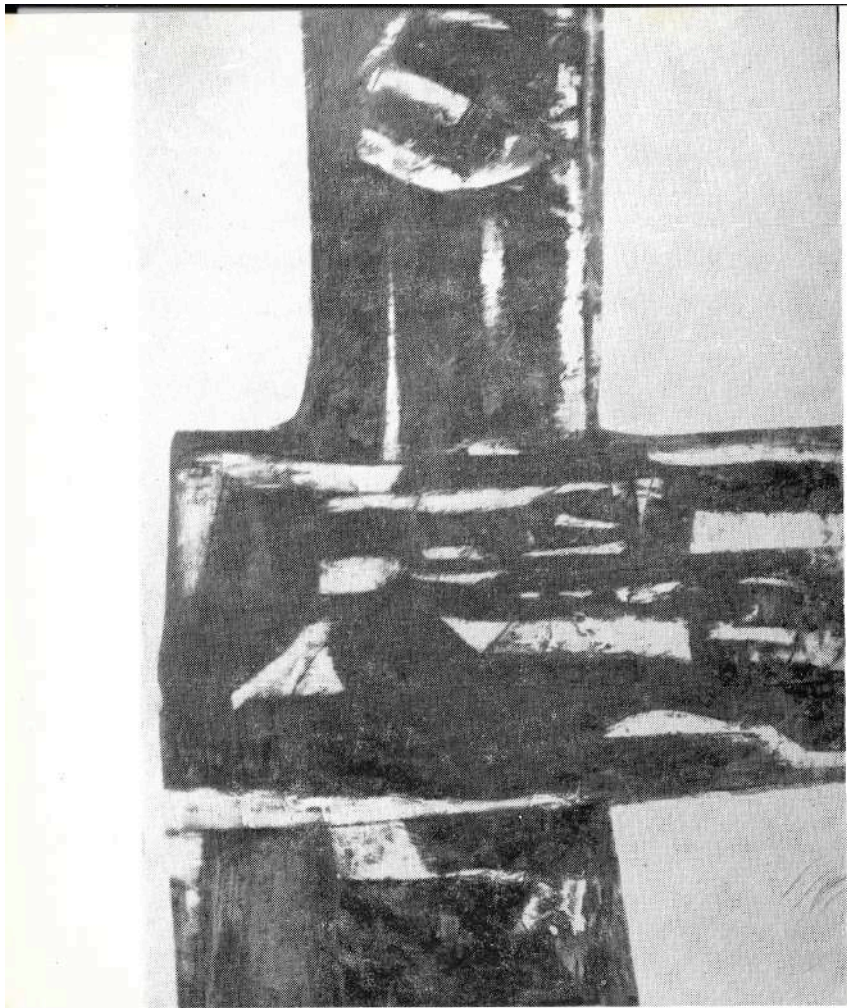
عودتنا ليلي نصير على اللوحات الربيعية ، من صور شخصية ملونة إلى
المواضيع المبسطة التي تحمل تفاؤل الحياة . كان ذلك في المعارض الخاصة والعامة
التي اشتركت بها الفنانة .

أما في معرضها الحالي فهي تنتقل من تصوير العالم الخارجي إلى تصوير
عالمها الداخلي وإلى تفجير هذا العالم بألوان تجس الصرخة ، التي تقلت من حين
لآخر بلون أحمر أو أزرق مضيء .

إن ليلي تحمل نفسها مسؤولية التعبير عن مأساوية الانسان المعاصر .

هناك بادرة تفاؤل في لوحة حمراء وهي من أواخر إنتاجها . هذا يدل
على أن ليلي ستصل إلى ربط واقعية إنتاجها الحالي بفرع إنتاجها السابق .
معرض ليلي نصير لون معبر وإيقاع متزن .

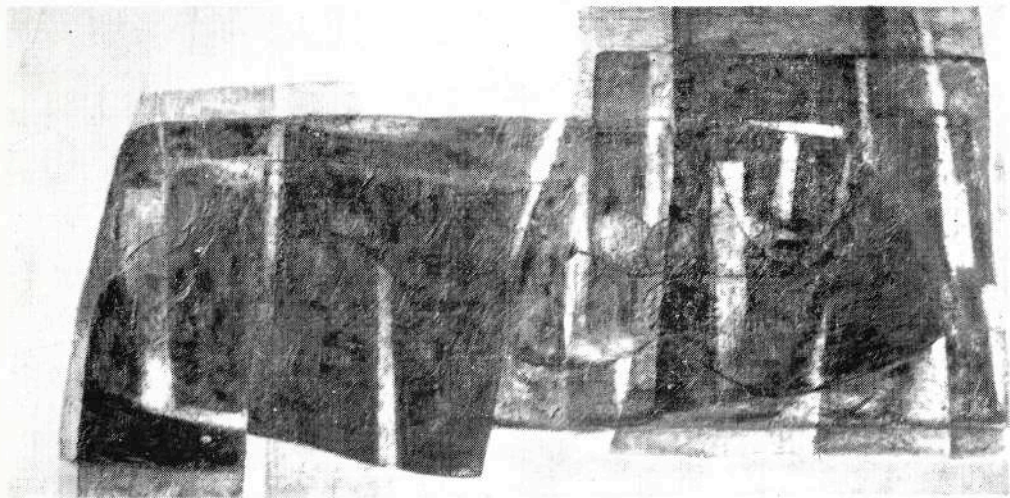
الياس زيات



الصمت الأبيض والخط الأسود

ظهر جهد المرأة في ميدان الفنون التشكيلية في جمهوريتنا في الأربعينات ولاحظنا أن معرض التجهيز الأول بدمشق الذي أقيم في ١٥ آب عام ١٩٤٧ ضم أعمالاً لكاترين مسرّه ورمزيه الزنبر كججي ومطبعة شورى اللواتي عرضن أعمالاً زيتية واعتبر ظهور فن المرأة في ذلك التاريخ حدثاً اجتماعياً هاماً تعاقبت بعده أعمال كبيرة للصورات والنحاتات في معارض الخمسينات والستينات حتى لم يعد يتخطر على بال المرء أن يميز بين فن الجنسين. وأصبحنا نعد بعض الشابات المصورات في أواخر الستينات مع ألمع منتجي التصوير.

وليلي نصير التي تعرض اليوم في عام ١٩٧٢ ليست غريبة عن أجواء المعارض العامة وأخبارها إنما الجديد في الأمر أنها تقدم رؤية شاملة لنموذج المرأة المعاصرة في الأرض العربية. فلقد كرست جميع لوحاتها لتصوير هذه الشخصية واستجلاء معالمها، إن الشخصية التي تمثلها ليلي هي عبارة عن صور وجبهة لصبية بحاربة نراها تتمنطق بالطلقات والبنديقية وكأننا تروم خوض غمار ثأر أو أنها قد دخلت فعلاً في أنون قتال. إن ليلي تبنيها بخطوط ممتدة واثقة ثم تصالها بحزم. وتذكرنا بثقل هذه الخطوط بأراء علماء ومهندسي الانشاءات المعارية الذين يرون في تصالب الخطوط الممتدة ايماناً بالهدف والتزاماً بالدفاع عنه. إن خطوط التأسيس المعلمة هي لغة الخطاب في أعمال هذه المصورة التي تتكلى على التراكيب الخطية للوحاتها والتي تزهد باللون وتعتمد إلى حرق سطوحه إلى درجة تختفي معها التدرجات اللونية. إن لوحات ليلي تبني عالماً وظائفيًا تقوم به الخطوط بالتعبير المباشر لتنتقل إلينا مفاهيم اجتماعية لا نراها واضحة في لوحاتهم ولعل اهتمام هذه المصورة بالشخصية التي تصورها هو السبب في ضور الأرضية الفكرية التي تقوم عليها أعمالها.

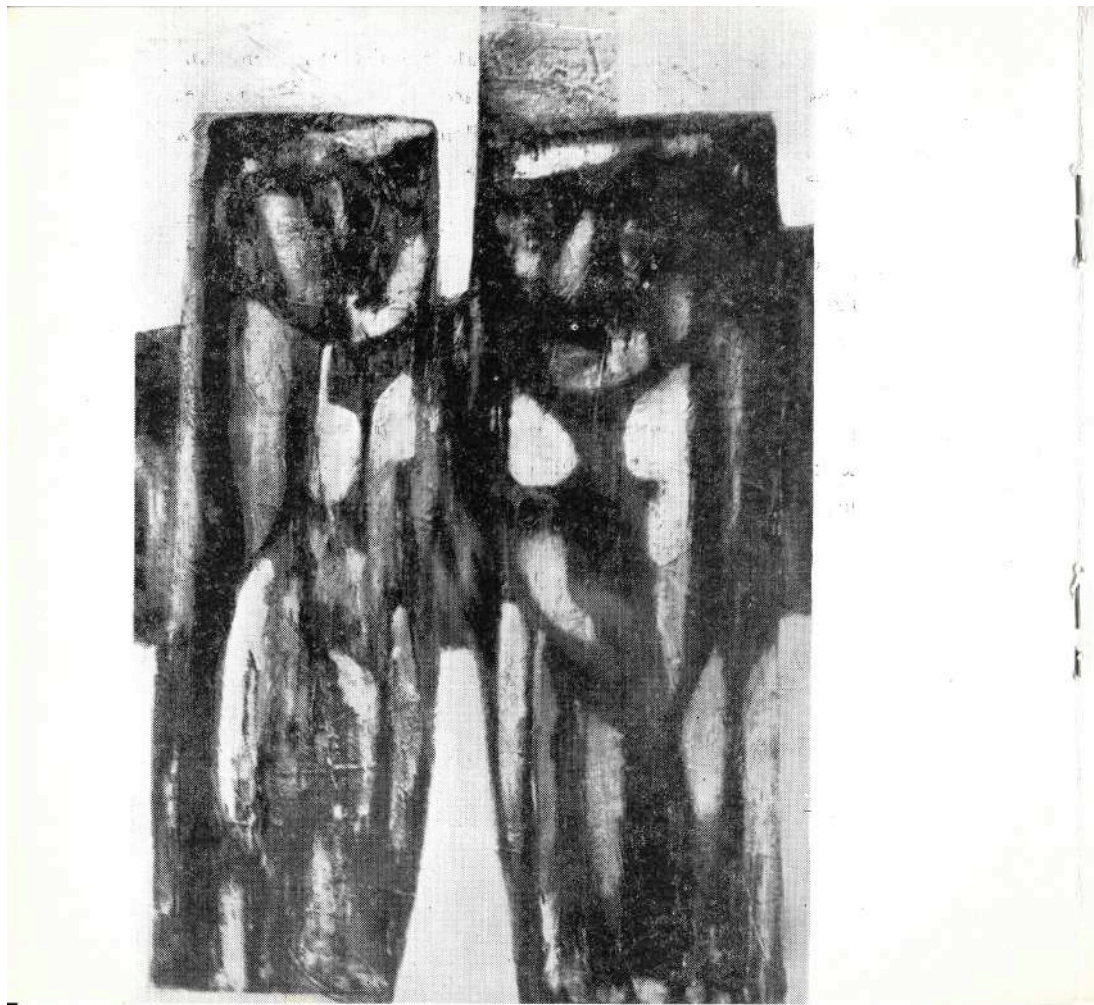


إن ليلى تزج بشخصيتها في موقف النضال المطلق عن قيم تغور في عتمة لوحاتها
وتمسح ليلى كل أثر الزينة والبهرجة في أعمالها وتفرض على كثير من أطراف هذه اللوحات
الصمت الأبيض احتراماً لبعض الملامح القاسية لشخصها المتحفزين .

إن فن ليلى يتصف باقتصاد في اللغة التشكيلية وإشغال لمساحات محددة في لوحاتها
وصراخ ينبع من ليل الخطوط السوداء المنطلقة .

ليلى نصير وجه فني واضح المعالم يتوقع له المراقب إسهماً أكبر في حركتنا
المحلية بعد أن خرجت عن صمتها وشارت النشاط بمعرضها الشخصي الأول ونظن أن فنها
سيكون أكثر تأثيراً بعد أن توضح المقاصد الفكرية التي تغلف شخصية الصبية المحاربة.

عبد العزيز علون



attitude de lutte absolue pour des valeurs qui disparaissent dans l'obscurité de ses tableaux. Leyla efface toutes traces décoratives dans ses oeuvres imposant ainsi un silence blanc en de nombreux coins par respect des traits sévères de ses figures.

L'art de Leyla est marqué d'économie dans la langue plastique et l'occupation des espaces y est limitée. Leyla est une figure artistique bien déterminée, l'amateur lui augure une plus grande participation dans notre mouvement local.

Après un bon silence, elle a manifesté son activité par une première exposition. Son art sera plus émotif maintenant que sont éclaircis les objectifs spirituels qui enveloppent la personnalité de la jeune guerrière .

A. Aziz Alloun

Le Silence Blanc et la Ligne Noire

Leyla NSEIR qui fait une exposition en 1972 n'est pas étrangère dans le milieu des expositions générales. Mais ce qui est nouveau c'est la vue qu'elle présente du modèle de la femme contemporaine sur le sol arabe. Tous ses tableaux sont consacrés à la représentation de cette personnalité et à son éclaircissement. La personnalité que présente Leyla dans ses tableaux est une jeune guerrière portant fusil et ceinturée de cartouches, dans une attitude de vengeance ou prête au combat .

Leyla compose ses tableaux par des traits longs et sûrs, elle les croise ensuite. Elle nous rappelle ainsi les opinions des savants et des architectes qui voient dans le croisement de ces lignes la foi dans le but et l'engagement à le défendre. Les lignes fondamentales, tracées sont le langage des travaux de ce peintre qui insiste sur les constructions linéaires de ses tableaux, elle relègue la couleur au second plan dans le but d'estomper les nuances .

Les tableaux de Leyla composent un monde fonctionnel, les lignes de ses tableaux se chargent d'expression directe pour nous communiquer les concepts sociaux brouillés dans ses tableaux.

Pour bien représenter cette personnalité, Leyla néglige le fond de ses tableaux, elle représente cette personnalité dans une

Leila Nseir nous a habitués aux tableaux printanniers : des portraits en couleurs aux sujets simples, exprimant l'optimisme de la vie . Ce fut toujours ainsi dans les différentes expositions privées ou publiques auxquelles elle a participé .

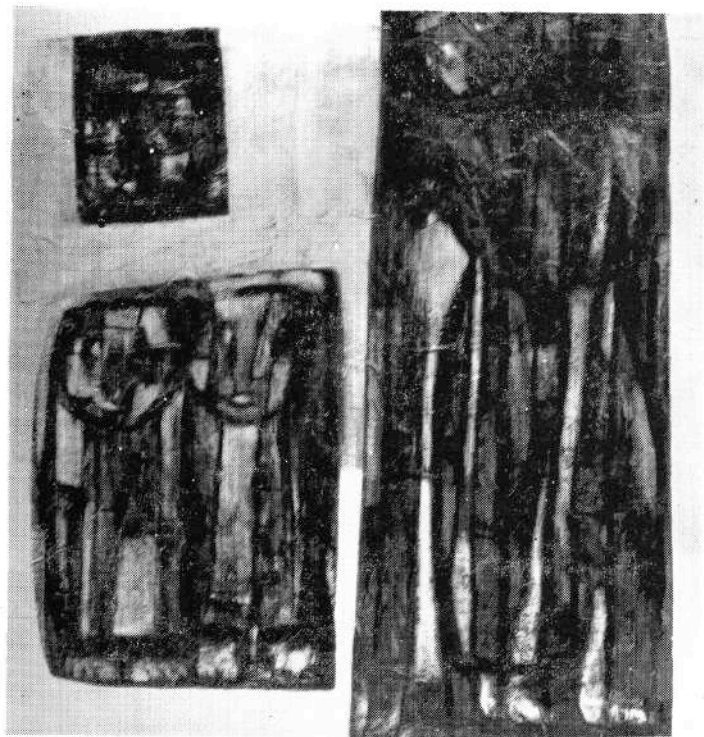
Quant à son exposition actuelle, on la voit se reporter du monde extérieurs qu'elle peignait jadis à un monde intérieur et faisant exploser ce dernier avec des couleurs emprisonnant un cri, ce cri qui s'échappe de temps à autre en un rouge ou en un bleu lumineux .

Leila porte en elle la responsabilité de traduire la tragédie de l'homme moderne .

Pourtant voici qu'une étincelle d'optimisme se manifeste dans l'une de ses dernières oeuvres : un tableau en rouge ! ceci démontre que Leila parviendra à renouer l'objectivité de ses oeuvres actuelles à la joie de ses oeuvres passées .

Enfin l'exposition de Leila Nseir est une couleur expressive et un rythme grave .

Elias Zayat



Leila NSEIR

- Née en 1941, elle a été diplômée de la faculté des Beaux Arts au Caire en 1963 .
- Ses oeuvres sont exposées au Musée National de Damas dans la galerie du Ministère de la Culture et de l'Orientation Nationale et dans les galeries de peinture en Egypte, en Liban, en Suède, en Grèce et en Belgique .

Elle a participé :

- en 1964, à la plupart des expositions officielles et à l'expositions des peintres Syriens au Liban .
- et en 1968, à l'exposition itinérante des peintres Syriens en Europe .
- En 1968, elle a obtenu une Médaille de mérite du Ministère de la Culture Syrien ,
- En 1970, elle a organisé une exposition de ses oeuvres, à Latakiée, en R.A.S.
- Actuellement elle enseigne les Beaux Arts à l'École Normale de Damas .

le Centre Culturel Arabe

12 1972

Le Centre Culturel Arabe
a l'honneur de vous inviter
à la présentation de l'exposition
des œuvres de l'artiste
Syrien, M. N. EL-DEIR
du 22 au 29 mai 1972
au Centre Culturel Arabe de Damas

N. EL-DEIR

Du 22 — 29 Mai 1972 au Centre Culturel Arabe de Damas